



LISTA DI CONTROLLO PER L'ALLEGATO 2: MISURE DI
ACCOMPAGNAMENTO IN MATERIA DI SICUREZZA SUL
LAVORO E PROTEZIONE DELLA SALUTE

Contenuti, istruzioni e attestazioni della formazione

© EIT.swiss 01.2018

Stato: 15.02.2018 (Layout 03.2021)

Impressum

© EIT.swiss 01.18

Editore

EIT.swiss
Limmatstrasse 63
8005 Zurigo

044 444 17 17
www.eitwiss.ch
info@eitwiss.ch

**Copyright 2018
EIT.swiss, Zurigo**

© | Ogni diritto riservato. In modo particolare è vietato apportare modifiche alla sistematica e alla formulazione del testo.

Informazioni per la lettura

Per una migliore leggibilità si è rinunciato alla differenziazione di genere. Tutte le espressioni formulate sono quindi da intendersi sia per il maschile che per il femminile.

Articolo

20170770AU, Lista di controllo per l'allegato 2: Misure di accompagnamento in materia di sicurezza sul lavoro e protezione della salute

Redazione e produzione

Formazione professionale EIT.swiss

Indice

1.	Situazione iniziale – estratto dal promemoria 22 del CSFO.....	4
1.1	Cosa sono i lavori pericolosi	4
1.2	Compiti del formatore	4
1.3	I formatori conoscono le misure di accompagnamento – allegato 2 del piano di formazione	4
1.4	Le aziende formatrici trasmettono le norme di sicurezza sul lavoro in modo sistematico e comprensibile alle persone in formazione	4
1.5	I formatori informano la persona in formazione	5
1.6	Link significativi per formatori e aziende formatrici.....	5
2.	Istruzioni per attività nel campo degli impianti elettrici a corrente forte funzionanti in assenza di guasti (funzionamento normale)	6
2.1	Contenuti della formazione e istruzione	6
2.1.1	Rischi e pericoli che possono verificarsi	6
2.1.2	Attestazione della formazione per l’attività nel campo degli impianti elettrici a corrente forte funzionanti in assenza di guasti	6
3.	Lavori su impianti elettrici a corrente forte e debole funzionanti in condizioni particolari (eliminazione dei guasti)	7
3.1	Contenuti della formazione e istruzione	7
3.1.1	Rischi e pericoli che possono verificarsi	7
3.1.2	Attestazione della formazione per lavori su impianti elettrici a corrente forte e debole funzionanti in condizioni particolari (eliminazione dei guasti)	7
4.	Spostamento di carichi a mano	8
4.1	Contenuti della formazione e istruzione	8
4.1.1	Pericoli e rischi che possono verificarsi	8
4.1.2	Attestazione della formazione per lo spostamento di carichi a mano	8
5.	Lavori che vengono svolti all’altezza delle spalle o più in alto e lavori che vengono svolti in parte inginocchiati, accovacciati, seduti a terra o sdraiati	9
5.1	Contenuti della formazione e istruzione	9
5.1.1	Pericoli e rischi che possono verificarsi	9
5.1.2	Attestazione della formazione per lavori che vengono svolti all’altezza delle spalle o più in alto e lavori che vengono svolti in parte inginocchiati, accovacciati, seduti a terra o sdraiati	9
6.	Lavori correlati a rumore dannoso per l’udito e lavori in ambiente dannoso per l’udito	10
6.1	Contenuti della formazione e istruzione	10
6.1.1	Pericoli e rischi che possono verificarsi	10
6.1.2	Attestazione di formazione per lavori correlati a rumore dannoso per l’udito e lavori in ambiente dannoso per l’udito.....	10
7.	Lavori correlati a considerevoli vibrazioni (oscillazioni mano-braccio)	11
7.1	Contenuti della formazione e istruzione	11
7.1.1	Pericoli e rischi che possono verificarsi	11
7.1.2	Attestazione della formazione per lavori correlati a considerevoli vibrazioni (oscillazioni mano-braccio)	11
8.	Lavori e manipolazioni con utensili e materiali d’installazione pericolosi (attrezzi sparachiodi, misuratori laser, seghe circolari, apparecchi a pressione, impianti con conduttori a fibra ottica)	12
8.1	Contenuti della formazione e istruzione	12
8.1.1	Pericoli e rischi che possono verificarsi	12
8.1.2	Attestazione della formazione per lavori e manipolazioni con utensili e materiali d’installazione pericolosi (attrezzi sparachiodi, misuratori laser, seghe circolari, apparecchi a pressione, impianti con conduttori a fibra ottica)	12
9.	Lavori in altezza (>2m) e su tetti.....	13
9.1	Contenuti della formazione e istruzione	13
9.1.1	Pericoli e rischi che possono verificarsi	13

9.1.2	Attestazione della formazione per lavori in altezza (>2m) e su tetti	13
10.	Lavori su ponteggi mobili.....	14
10.1	Contenuti della formazione e istruzione	14
10.1.1	Pericoli e rischi che possono verificarsi	14
10.1.2	Attestazione della formazione per lavori su ponteggi mobili	14
11.	Lavori con piattaforme mobili elevabili in verticale o a braccio esterno	15
11.1	Contenuti della formazione e istruzione	15
11.1.1	Pericoli e rischi che possono verificarsi	15
11.1.2	Attestazione della formazione per lavori con piattaforme mobili elevabili in verticale o a braccio esterno	15
12.	Lavori in altezza con dispositivi di protezione individuale anticaduta.....	16
12.1	Contenuti della formazione e istruzione	16
12.1.1	Pericoli e rischi che possono verificarsi	16
12.1.2	Attestato di formazione per lavori in altezza con dispositivi di protezione individuale anticaduta	16
13.	Lavori in zone trafficate, come ad esempio lavori di manutenzione in autorimesse e gallerie.....	17
13.1	Contenuti della formazione e istruzione	17
13.1.1	Pericoli e rischi che possono verificarsi	17
13.1.2	Attestazione della formazione per lavori in zone trafficate, come ad esempio lavori di manutenzione in autorimesse e gallerie.....	17
14.	Lavori di installazione in contatto con materiale contenente amianto	18
14.1	Contenuti della formazione e istruzione	18
14.1.1	Pericoli e rischi che possono verificarsi	18
14.1.2	Attestazione della formazione per lavori di installazione in contatto con materiale contenente amianto	18
15.	Trattamento /contatto con sostanze pericolose (sostanze chimiche, corpi fluorescenti, materiale isolante, detersivi)	19
15.1	Contenuti della formazione e istruzione	19
15.1.1	Pericoli e rischi che possono verificarsi	19
15.1.2	Attestazione della formazione per lavori di trattamento/contatto con sostanze pericolose (sostanze chimiche, corpi fluorescenti, materiale isolante, detersivi).....	19
16.	Lavori con radiazioni non ionizzanti	20
16.1	Contenuti della formazione e istruzione	20
16.1.1	Pericoli e rischi che possono verificarsi	20
16.1.2	Attestazione della formazione per lavori con radiazioni non ionizzanti.....	20
17.	Lavori che si svolgono in ambienti senza un luogo di lavoro fisso.....	21
17.1	Contenuti della formazione e istruzione	21
17.1.1	Pericoli e rischi che possono verificarsi	21
17.1.2	Attestazione della formazione per lavori che si svolgono in ambienti senza un luogo di lavoro fisso	21

1. Situazione iniziale – estratto dal promemoria 22 del CSFO

In linea di principio ai giovani è vietato esercitare lavori pericolosi. Possono essere concesse delle deroghe qualora i lavori fossero indispensabili per l'apprendimento della professione. **Nelle professioni che prevedono delle deroghe, ai sensi dell'art. 4 cpv. 4 OLL 5 (Ordinanza sulla protezione dei giovani lavoratori), le persone in formazione hanno il permesso di svolgere lavori pericolosi. Le deroghe devono essere definite dall'ordinanza; inoltre, le oml devono definire delle misure di accompagnamento che vanno menzionate nell'allegato 2 del piano di formazione.**

Nell'estate del 2014 il Consiglio federale ha abbassato l'età minima per svolgere lavori pericolosi nella formazione professionale di base dai 16 ai 15 anni (art. 4 OLL5). Questo però, a condizione che le aziende formatrici applichino delle misure di accompagnamento per l'esecuzione di lavori pericolosi da parte dei giovani durante la formazione professionale di base, definite in precedenza dalle organizzazioni del mondo del lavoro (oml). Inoltre si richiede che le autorizzazioni a formare vengano riesaminate e completate in base ai nuovi parametri. In questo modo l'azienda formatrice potrà continuare a conferire lavori pericolosi ai giovani sotto i 18 anni, quindi formarli nella professione in questione.

1.1 Cosa sono i lavori pericolosi

Il Dipartimento federale dell'economia, la formazione e la ricerca DEFR stabilisce quali lavori sono da considerare pericolosi in base all'esperienza e allo stato della tecnica. I lavori pericolosi sono definiti dall'ordinanza del DEFR sui lavori pericolosi per giovani lavoratori. **Si tratta soprattutto di lavori in cui le persone in formazione sono esposte oltremodo a pressioni fisiche o psichiche, lavori pericolosi per la salute, lavori in un contesto insicuro, lavori con oggetti o animali pericolosi o lavori che vengono svolti con la corrente elettrica, con prodotti chimici o in luoghi particolari.** In quest'ambito il DEFR tiene conto del fatto che i giovani, a causa della scarsa esperienza o formazione, non hanno una consapevolezza dei pericoli e una capacità di proteggersi da essi, pari a quelle degli adulti.

1.2 Compiti del formatore

Sta nella responsabilità del formatore assicurare la salute del giovane durante la formazione professionale di base. Ai sensi dell'Ordinanza sulla formazione professionale e dell'Ordinanza sulla protezione dei giovani lavoratori (art.19 OLL 5) il datore di lavoro è tenuto a provvedere affinché tutti i giovani impiegati nell'azienda formatrice siano sufficientemente e adeguatamente informati e istruiti da una persona adulta qualificata, in particolare in merito alla sicurezza e alla protezione della salute sul lavoro. Il datore di lavoro deve consegnare e spiegare loro le relative prescrizioni e raccomandazioni. Inoltre il datore di lavoro informa i genitori, o le persone cui è affidata l'educazione, in merito alle condizioni di lavoro, ai possibili pericoli e alle misure adottate per proteggere la sicurezza e la salute del giovane.

1.3 I formatori conoscono le misure di accompagnamento – allegato 2 del piano di formazione

Le aziende formatrici conoscono le norme da trasmettere alle persone in formazione, ciò significa che i formatori conoscono le misure di accompagnamento (definite dal piano di formazione, allegato 2). Qui si trovano riferimenti importanti a liste di controllo della Suva, che mette a disposizione anche altri supporti inerenti alla campagna "Tirocinio in sicurezza". La "Documentazione formazione professionale" del CSFO offre dei lucidi con cui i formatori possono spiegare alla Persona in formazione la questione dei "lavori pericolosi" in modo facile e comprensibile (si vedano i link in fondo al documento)

1.4 Le aziende formatrici trasmettono le norme di sicurezza sul lavoro in modo sistematico e comprensibile alle persone in formazione

Quando spiegano le norme di sicurezza, i formatori devono considerare il fatto di formare giovani che, per mancanza di esperienza, non sono consapevoli di molti pericoli. I formatori quindi si devono prendere il tempo necessario per spiegare in modo comprensibile i pericoli e relative misure d'accompagnamento.

1.5 I formatori informano la persona in formazione

- ⇒ comunicano le norme di sicurezza generali dell'azienda formatrice,
- ⇒ spiegano i nuovi lavori, li informano dei pericoli e indicano le misure di sicurezza,
- ⇒ avvicinano gradualmente ai lavori pericolosi,
- ⇒ non esigono troppo ed evitano di metterla sotto pressione con il tempo,
- ⇒ si ripetono, fino a che le misure di sicurezza sono applicate correttamente,
- ⇒ chiedono se le istruzioni sono state capite,
- ⇒ ribadiscono che in caso d'incertezza possono e devono chiedere chiarimenti,
- ⇒ all'inizio osservano in che modo il lavoro pericoloso viene svolto,
- ⇒ controllano regolarmente che le regole vengano applicate coerentemente,
- ⇒ fanno in modo che un lavoro particolarmente rischioso venga svolto solo se possono concentrarsi sufficientemente,
- ⇒ stabiliscono - se necessario – ulteriori regole, che siano comprensibili e applicabili per la persona in formazione.

1.6 Link significativi per formatori e aziende formatrici

www.suva.ch/it-ch

(Prevenzione > Tirocinio in sicurezza)

Mezzi ausiliari Suva: campagna "Tirocinio in sicurezza". In collaborazione con le aziende formatrici, i formatori e le persone in formazione la Suva si impegna affinché la formazione professionale si svolga in sicurezza.

www.docu.formazioneprof.ch

Grafici, visioni d'insieme / 3 I processi di apprendimento nell'azienda formatrice / 3.3. Integrazione nell'azienda formatrice / 3.3.4 Lavori pericolosi – misure di accompagnamento

www.bs-ws.ch

(CLIPS)

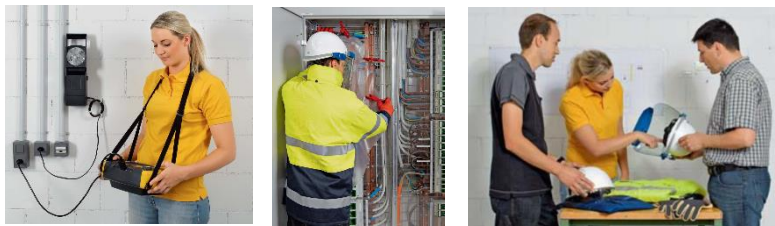
be smart, work safe. Una campagna per la sicurezza dei giovani sul lavoro. Commissione federale di coordinamento per la per la sicurezza sul lavoro CFSL.

www.sefri.admin.ch

(Temi > Formazione professionale > Elenco delle professioni)

Professioni A-Z, scegliere la professione, piano di formazione / allegato 2 contiene le misure di accompagnamento necessarie stabilite dalla oml.

2. Istruzioni per attività nel campo degli impianti elettrici a corrente forte funzionanti in assenza di guasti (funzionamento normale)



SUVA 88814

2.1 Contenuti della formazione e istruzione

- ⇒ Suva, prospetto pieghevole "5 + 5 regole vitali per chi lavora con l'elettricità" 84042.i
- ⇒ Suva, vademecum "5 + 5 regole vitali per chi lavora con l'elettricità" 88814.i
- ⇒ NIBT, cap. 6
- ⇒ L'essenziale della NIBT e OIBT nella pratica professionale, manuale "Misure secondo NIBT 20XX"
- ⇒ DPI "Elettricità" (Direttiva ESTI "Attività su impianti elettrici" 407.0909)

2.1.1 Rischi e pericoli che possono verificarsi

Elettricità – effetti diretti

- ⇒ Folgorazione
- ⇒ Ustioni interne

Elettricità – effetti indiretti

- ⇒ Ustioni per esposizione diretta alle fiamme
- ⇒ Abbagliamento, caduta

Elettricità – Conseguenze di danni materiali

- ⇒ Crollo
- ⇒ Incendio

2.1.2 Attestazione della formazione per l'attività nel campo degli impianti elettrici a corrente forte funzionanti in assenza di guasti

- Suva, prospetto pieghevole "5 + 5 regole vitali per chi lavora con l'elettricità" 84042.
- Suva, vademecum "5 + 5 regole vitali per chi lavora con l'elettricità" 88814.i
- NIBT, cap. 6
- L'essenziale della NIBT e OIBT nella pratica professionale, manuale "Misure secondo NIBT 20XX"
- DPI "Elettricità" (Direttiva ESTI "Attività su impianti elettrici" 407.0909)

Prima istruzione	
Data:	Data:
Istruttore responsabile:	Persona in formazione:
Nome:	Nome:
Firma:	Firma:

Seconda istruzione	
Data:	Data:
Istruttore responsabile:	Persona in formazione:
Nome:	Nome:
Firma:	Firma:

Terza istruzione	
Data:	Data:
Istruttore responsabile:	Persona in formazione:
Nome:	Nome:
Firma:	Firma:

3. Lavori su impianti elettrici a corrente forte e debole funzionanti in condizioni particolari (eliminazione dei guasti)



SUVA 88813

3.1 Contenuti della formazione e istruzione

- ⇒ Suva, prospetto pieghevole "5 + 5 regole vitali per chi lavora con l'elettricità" 84042.i
- ⇒ Suva, vademecum "5 + 5 regole vitali per chi lavora con l'elettricità" 88814.i
- ⇒ NIBT, cap. 6
- ⇒ L'essenziale della NIBT e OIBT nella pratica professionale, manuale "Misure secondo NIBT 20XX"
- ⇒ DPI "Elettricità" (Direttiva ESTI "Attività su impianti elettrici" 407.0909)

3.1.1 Rischi e pericoli che possono verificarsi

Macchine ad avviamento automatico

- ⇒ Schiacciamento rischio di rimanere impigliati

Elettricità – Effetti diretti

- ⇒ Folgorazione, ustioni interne

Elettricità – Effetti indiretti

- ⇒ Ustioni per esposizione diretta alle fiamme
- ⇒ Abbagliamento, caduta

Elettricità – Conseguenze di danni materiali

- ⇒ Crollo
- ⇒ Incendio

3.1.2 Attestazione della formazione per lavori su impianti elettrici a corrente forte e debole funzionanti in condizioni particolari (eliminazione dei guasti)

- Suva, prospetto pieghevole "5 + 5 regole vitali per chi lavora con l'elettricità" 84042.
- Suva, vademecum "5 + 5 regole vitali per chi lavora con l'elettricità" 88814.i
- NIBT, cap. 6
- L'essenziale della NIBT e OIBT nella pratica professionale, manuale "Misure secondo NIBT 20XX"
- DPI "Elettricità" (Direttiva ESTI "Attività su impianti elettrici" 407.0909)

Prima istruzione	
Data:	Data:
Istruttore responsabile:	Persona in formazione:
Nome:	Nome:
Firma:	Firma:

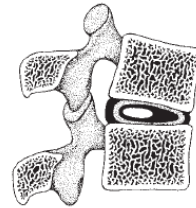
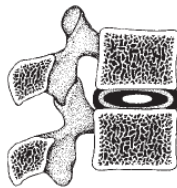
Seconda istruzione	
Data:	Data:
Istruttore responsabile:	Persona in formazione:
Nome:	Nome:
Firma:	Firma:

Terza istruzione	
Data:	Data:
Istruttore responsabile:	Persona in formazione:
Nome:	Nome:
Firma:	Firma:

4. Spostamento di carichi a mano



SUVA 44018



4.1 Contenuti della formazione e istruzione

- ⇒ Pubblicazione SUVA "Sollevare e trasportare correttamente i carichi" 44018.i
- ⇒ Opuscolo d'informazione CFSL "Movimentazione manuale di carichi" 6245.i

4.1.1 Pericoli e rischi che possono verificarsi

- ⇒ Sovraccarico dell'apparato locomotore o di parti del corpo (es. articolazione di ginocchio, polso)
- ⇒ Pericolo di lesioni (es. schiacciamento, rischio di rimanere impigliati)

4.1.2 Attestazione della formazione per lo spostamento di carichi a mano

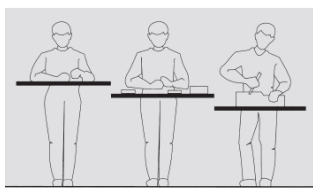
- Pubblicazione SUVA "Sollevare e trasportare correttamente i carichi" 44018.i
- Opuscolo d'informazione CFSL "Movimentazione manuale di carichi" 6245.i

Prima istruzione	
Data:	Data:
Istruttore responsabile:	Persona in formazione:
Nome:	Nome:
Firma:	Firma:

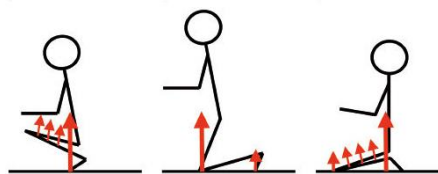
Seconda istruzione	
Data:	Data:
Istruttore responsabile:	Persona in formazione:
Nome:	Nome:
Firma:	Firma:

Terza istruzione	
Data:	Data:
Istruttore responsabile:	Persona in formazione:
Nome:	Nome:
Firma:	Firma:

5. Lavori che vengono svolti all’altezza delle spalle o più in alto e lavori che vengono svolti in parte inginocchiati, accovacciati, seduti a terra o sdraiati



SUVA 67090



ASU

5.1 Contenuti della formazione e istruzione

- ⇒ Pubblicazione SUVA “Ergonomia. Un fattore di successo per ogni impresa” 44061.i
- ⇒ Lista di controllo SUVA “Postura corretta durante il lavoro” 67090.i

5.1.1 Pericoli e rischi che possono verificarsi

- ⇒ Sovraccarico a danno di altre parti del corpo (es. schiena, dischi intervertebrali, collo, ginocchio, ecc.)

5.1.2 Attestazione della formazione per lavori che vengono svolti all’altezza delle spalle o più in alto e lavori che vengono svolti in parte inginocchiati, accovacciati, seduti a terra o sdraiati

- Pubblicazione SUVA “Ergonomia. Un fattore di successo per ogni impresa” 44061.i
- Lista di controllo SUVA “Postura corretta durante il lavoro” 67090.i

Prima istruzione	
Data:	Data:
Istruttore responsabile:	Persona in formazione:
Nome:	Nome:
Firma:	Firma:

Seconda istruzione	
Data:	Data:
Istruttore responsabile:	Persona in formazione:
Nome:	Nome:
Firma:	Firma:

Terza istruzione	
Data:	Data:
Istruttore responsabile:	Persona in formazione:
Nome:	Nome:
Firma:	Firma:

6. Lavori correlati a rumore dannoso per l'udito e lavori in ambiente dannoso per l'udito



SUVA



6.1 Contenuti della formazione e istruzione

- ⇒ Pubblicazione SUVA "Rumore pericoloso per l'udito sul posto di lavoro" 44057.i
- ⇒ Lista di controllo SUVA "Rumore sul posto di lavoro" 67009.i
- ⇒ Pubblicazione SUVA "Tutto quello che dovete sapere sui DPI" 44091.i
- ⇒ Lista di controllo SUVA "Dispositivi di protezione individuale" 67091.i
- ⇒ Pubblicazione SUVA "La protezione individuale dell'udito" 66096

6.1.1 Pericoli e rischi che possono verificarsi

- ⇒ Sovraccarico a danno dell'udito (es. danni all'udito, cefalea)

6.1.2 Attestazione di formazione per lavori correlati a rumore dannoso per l'udito e lavori in ambiente dannoso per l'udito

- Pubblicazione SUVA "Rumore pericoloso per l'udito sul posto di lavoro" 44057.i
- Lista di controllo SUVA "Rumore sul posto di lavoro" 67009.i
- Pubblicazione SUVA "Tutto quello che dovete sapere sui DPI" 44091.i
- Lista di controllo SUVA "Dispositivi di protezione individuale" 67091.i
- Pubblicazione SUVA "La protezione individuale dell'udito" 66096

Prima istruzione	
Data:	Data:
Istruttore responsabile:	Persona in formazione:
Nome:	Nome:
Firma:	Firma:

Seconda istruzione	
Data:	Data:
Istruttore responsabile:	Persona in formazione:
Nome:	Nome:
Firma:	Firma:

Terza istruzione	
Data:	Data:
Istruttore responsabile:	Persona in formazione:
Nome:	Nome:
Firma:	Firma:

7. Lavori correlati a considerevoli vibrazioni (oscillazioni mano-braccio)



EIT.swiss

7.1 Contenuti della formazione e istruzione

⇒ Lista di controllo “Vibrazioni sul lavoro” 67070.i

7.1.1 Pericoli e rischi che possono verificarsi

- ⇒ Sovraccarico a danno di altre parti del corpo (es. polso)
- ⇒ Oscillazioni mano-braccio

7.1.2 Attestazione della formazione per lavori correlati a considerevoli vibrazioni (oscillazioni mano-braccio)

Lista di controllo “Vibrazioni sul lavoro” 67070.i

Prima istruzione	
Data:	Data:
Istruttore responsabile:	Persona in formazione:
Nome:	Nome:
Firma:	Firma:

Seconda istruzione	
Data:	Data:
Istruttore responsabile:	Persona in formazione:
Nome:	Nome:
Firma:	Firma:

Terza istruzione	
Data:	Data:
Istruttore responsabile:	Persona in formazione:
Nome:	Nome:
Firma:	Firma:

8. Lavori e manipolazioni con utensili e materiali d’installazione pericolosi (attrezzi spara-chiodi, misuratori laser, seghe circolari, apparecchi a pressione, impianti con conduttori a fibra ottica)



Laser rotante



EIT.swiss



Hilti

8.1 Contenuti della formazione e istruzione

- ⇒ Pubblicazione SUVA “Tutto quello che dovete sapere sui DPI” 44091.i
- ⇒ Lista di controllo SUVA “Dispositivi di protezione individuale” 67091.i
- ⇒ Pubblicazione SUVA “La protezione individuale dell’udito” 66096.i
- ⇒ Pubblicazione SUVA “Attenzione: raggio laser” 66049.i
- ⇒ Istruzioni d’uso del produttore

8.1.1 Pericoli e rischi che possono verificarsi

- ⇒ Danni all’udito
- ⇒ Lesioni agli occhi
- ⇒ Ferite da sparo

8.1.2 Attestazione della formazione per lavori e manipolazioni con utensili e materiali d’installazione pericolosi (attrezzi spara-chiodi, misuratori laser, seghe circolari, apparecchi a pressione, impianti con conduttori a fibra ottica)

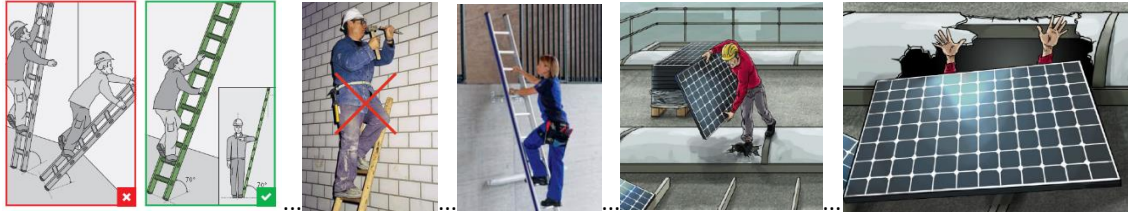
- Pubblicazione SUVA “Tutto quello che dovete sapere sui DPI” 44091.i
- Lista di controllo SUVA “Dispositivi di protezione individuale” 67091.i
- Pubblicazione SUVA “La protezione individuale dell’udito” 66096.i
- Pubblicazione SUVA “Attenzione: raggio laser” 66049.i
- Istruzioni d’uso del produttore

Prima istruzione	
Data:	Data:
Istruttore responsabile:	Persona in formazione:
Nome:	Nome:
Firma:	Firma:

Seconda istruzione	
Data:	Data:
Istruttore responsabile:	Persona in formazione:
Nome:	Nome:
Firma:	Firma:

Terza istruzione	
Data:	Data:
Istruttore responsabile:	Persona in formazione:
Nome:	Nome:
Firma:	Firma:

9. Lavori in altezza (>2m) e su tetti



SUVA

9.1 Contenuti della formazione e istruzione

- ⇒ Pubblicazione SUVA “Le scale portatili possono essere molto pericolose” 44026.i
- ⇒ Lista di controllo SUVA “Scale portatili” 67028.i
- ⇒ Pubblicazione SUVA “Chi risponde 10 volte sì? Test per i professionisti delle scale” 84004.i
- ⇒ Foglio informativo SUVA “Lavori sui tetti” 44066.i
- ⇒ Lista di controllo SUVA “Piccoli lavori sui tetti” 67018.i
- ⇒ Prospetto pieghevole SUVA “Nove regole vitali per chi lavora su tetti e facciate” 84041.i
- ⇒ Vademecum SUVA “Nove regole vitali per chi lavora su tetti e facciate” 88815.i

9.1.1 Pericoli e rischi che possono verificarsi

- ⇒ Essere colpiti da oggetti che cadono
- ⇒ Caduta degli operatori

9.1.2 Attestazione della formazione per lavori in altezza (>2m) e su tetti

- Pubblicazione SUVA “Le scale portatili possono essere molto pericolose” 44026.i
- Lista di controllo SUVA “Scale portatili” 67028.i
- Pubblicazione SUVA „Chi risponde 10 volte sì? Test per i professionisti delle scale” 84004.i
- Foglio informativo SUVA “Lavori sui tetti” 44066.i
- Lista di controllo SUVA “Piccoli lavori sui tetti” 67018.i
- Prospetto pieghevole SUVA “Nove regole vitali per chi lavora su tetti e facciate” 84041.i
- Vademecum SUVA “Nove regole vitali per chi lavora su tetti e facciate” 88815.i d

Prima istruzione	
Data:	Data:
Istruttore responsabile:	Persona in formazione:
Nome:	Nome:
Firma:	Firma:

Seconda istruzione	
Data:	Data:
Istruttore responsabile:	Persona in formazione:
Nome:	Nome:
Firma:	Firma:

Terza istruzione	
Data:	Data:
Istruttore responsabile:	Persona in formazione:
Nome:	Nome:
Firma:	Firma:

10. Lavori su ponteggi mobili



SUVA 84018

10.1 Contenuti della formazione e istruzione

⇒ Pubblicazione SUVA “Otto domande fondamentali sui ponteggi mobili su ruote” 84018.i...

10.1.1 Pericoli e rischi che possono verificarsi

- ⇒ Essere colpiti da oggetti che cadono
- ⇒ Caduta degli operatori
- ⇒ Caduta per ribaltamento del ponteggio mobile
- ⇒ Pericoli causati a terzi

10.1.2 Attestazione della formazione per lavori su ponteggi mobili

Pubblicazione SUVA “Otto domande fondamentali sui ponteggi mobili su ruote” 84018.i

Prima istruzione	
Data:	Data:
Istruttore responsabile:	Persona in formazione:
Nome:	Nome:
Firma:	Firma:

Seconda istruzione	
Data:	Data:
Istruttore responsabile:	Persona in formazione:
Nome:	Nome:
Firma:	Firma:

Terza istruzione	
Data:	Data:
Istruttore responsabile:	Persona in formazione:
Nome:	Nome:
Firma:	Firma:

11. Lavori con piattaforme mobili elevabili in verticale o a braccio esterno



SUVA 67064/2

11.1 Contenuti della formazione e istruzione

- ⇒ Lista di controllo SUVA “Piattaforme di lavoro elevabili, pianificazione dei lavori” 67064/1.i
- ⇒ Lista di controllo SUVA “Piattaforme di lavoro elevabili, 2: verifica sul posto” 67064/2.i
- ⇒ Segnalazione di cantiere: piattaforme mobili di lavoro; distanze di sicurezza per persone e apparecchi
- ⇒ DPI

11.1.1 Pericoli e rischi che possono verificarsi

- ⇒ Essere colpiti da oggetti che cadono
- ⇒ Caduta degli operatori
- ⇒ Caduta per ribaltamento della piattaforma mobile innalzabile
- ⇒ Schiacciamento o rischio di rimanere impagliati
- ⇒ Traffico
- ⇒ Pericoli causati a terzi
- ⇒ Pericoli elettrici linee aeree, linee di contatto
- ⇒ Vento e Maltempo

11.1.2 Attestazione della formazione per lavori con piattaforme mobili elevabili in verticale o a braccio esterno

I lavori su piattaforme mobili elevabili possono essere affidati solo a dipendenti con una formazione specifica (Formazione ponti mobili con piattaforme innalzabili con titolo di formazione)

Gli operatori devono:

Avere minimo 18 anni. Per gli apprendisti si possono fare delle eccezioni a patto che siano consentite dall’Ordinanza sulla formazione professionale.

- Lista di controllo SUVA “Piattaforme di lavoro elevabili, pianificazione dei lavori” 67064/1.i
- Lista di controllo SUVA “Piattaforme di lavoro elevabili, 2: verifica sul posto” 67064/2.i
- Segnalazione di cantiere, piattaforme mobili di lavoro e distanze di sicurezza per persone e apparecchi
- Certificato della formazione specifica per ponti mobili con piattaforme innalzabili

Prima istruzione	
Data:	Data:
Istruttore responsabile:	Persona in formazione:
Nome:	Nome:
Firma:	Firma:

Prima istruzione	
Data:	Data:
Istruttore responsabile:	Persona in formazione:
Nome:	Nome:
Firma:	Firma:

Prima istruzione	
Data:	Data:
Istruttore responsabile:	Persona in formazione:
Nome:	Nome:
Firma:	Firma:

12. Lavori in altezza con dispositivi di protezione individuale anticaduta



SUVA 84044

12.1 Contenuti della formazione e istruzione

- ⇒ Se possibile occorre preferire essenzialmente misure di protezione collettive!
- ⇒ Istruzioni del costruttore / Manuale d'uso
- ⇒ Foglio informativo SUVA 84044 "Otto regole vitali per chi lavora con i DPI anticaduta"
- ⇒ www.absturzrisiko.ch
- ⇒ Deve essere disponibile la comprova scritta della formazione richiesta.

12.1.1 Pericoli e rischi che possono verificarsi

- ⇒ Caduta

12.1.2 Attestato di formazione per lavori in altezza con dispositivi di protezione individuale anticaduta

I lavori con DPI anticaduta possono essere affidati solo a dipendenti con una formazione specifica (Formazione DPI anticaduta con titolo di formazione)

- Istruzioni del costruttore / Manuale d'uso
- Foglio informativo SUVA 84044 "Otto regole vitali per chi lavora con i DPI anticaduta"
- www.absturzrisiko.ch
- Comprova scritta della formazione richiesta

Prima istruzione	
Data:	Data:
Istruttore responsabile:	Persona in formazione:
Nome:	Nome:
Firma:	Firma:

Seconda istruzione	
Data:	Data:
Istruttore responsabile:	Persona in formazione:
Nome:	Nome:
Firma:	Firma:

Terza istruzione	
Data:	Data:
Istruttore responsabile:	Persona in formazione:
Nome:	Nome:
Firma:	Firma:

13. Lavori in zone trafficate, come ad esempio lavori di manutenzione in autorimesse e gallerie



SUVA 84018

13.1 Contenuti della formazione e istruzione

- ⇒ Scheda tematica SUVA “Indumenti ad alta visibilità per i lavori sulle strade pubbliche. Sicurezza grazie alla visibilità” 33076.i
- ⇒ Documentazione upi

13.1.1 Pericoli e rischi che possono verificarsi

- ⇒ Rischio di essere investiti o travolti da veicoli

13.1.2 Attestazione della formazione per lavori in zone trafficate, come ad esempio lavori di manutenzione in autorimesse e gallerie

- Scheda tematica SUVA “Indumenti ad alta visibilità per i lavori sulle strade pubbliche. Sicurezza grazie alla visibilità” 33076.i
- Documentazione upi

Prima istruzione	
Data:	Data:
Istruttore responsabile:	Persona in formazione:
Nome:	Nome:
Firma:	Firma:

Seconda istruzione	
Data:	Data:
Istruttore responsabile:	Persona in formazione:
Nome:	Nome:
Firma:	Firma:

Terza istruzione	
Data:	Data:
Istruttore responsabile:	Persona in formazione:
Nome:	Nome:
Firma:	Firma:

14. Lavori di installazione in contatto con materiale contenente amianto



EIT.swiss

14.1 Contenuti della formazione e istruzione

- ⇒ Opuscolo SUVA “Amianto: riconoscerlo, valutarlo e intervenire correttamente. Regole vitali per le aziende elettriche” 84059
- ⇒ Opuscolo SUVA “Amianto: riconoscerlo, valutarlo e intervenire correttamente. Opuscolo per elettricisti” 88254.i
- ⇒ SUVA, pieghevole “Amianto: come riconoscerlo e intervenire correttamente” 84024.i

14.1.1 Pericoli e rischi che possono verificarsi

- ⇒ Pericoli causati dalle fibre d’amianto per sé e gli altri
- ⇒ Inalazione di polvere d’amianto nell’aria
- ⇒ Danni polmonari a lungo termine

14.1.2 Attestazione della formazione per lavori di installazione in contatto con materiale contenente amianto

- Opuscolo SUVA “Amianto: riconoscerlo, valutarlo e intervenire correttamente. Regole vitali per le aziende elettriche” 84059
- Opuscolo SUVA “Amianto: riconoscerlo, valutarlo e intervenire correttamente. Opuscolo per elettricisti” 88254.i
- SUVA, pieghevole “Amianto: come riconoscerlo e intervenire correttamente” 84024.i

Prima istruzione	
Data:	Data:
Istruttore responsabile:	Persona in formazione:
Nome:	Nome:
Firma:	Firma:

Seconda istruzione	
Data:	Data:
Istruttore responsabile:	Persona in formazione:
Nome:	Nome:
Firma:	Firma:

Terza istruzione	
Data:	Data:
Istruttore responsabile:	Persona in formazione:
Nome:	Nome:
Firma:	Firma:

15. Trattamento /contatto con sostanze pericolose (sostanze chimiche, corpi fluorescenti, materiale isolante, detersivi)



upi 3.011.01

15.1 Contenuti della formazione e istruzione

- ⇒ Opuscolo upi “Veleni e sostanze chimiche” upi 3.011.03.i...
- ⇒ Lista di controllo SUVA “Protezione della pelle sul posto di lavoro” 67035.i

15.1.1 Pericoli e rischi che possono verificarsi

- ⇒ Pericoli, per sé e gli altri, causati da sostanze tossiche
- ⇒ Pericolo d’avvelenamento per l’inalazione di vapori tossici
- ⇒ Ustioni cutanee
- ⇒ Lesioni agli occhi
- ⇒ Irritazione di vie respiratorie e mucose

15.1.2 Attestazione della formazione per lavori di trattamento/contatto con sostanze pericolose (sostanze chimiche, corpi fluorescenti, materiale isolante, detersivi).

- Opuscolo upi “Veleni e sostanze chimiche” upi 3.011.03.i
- Lista di controllo SUVA “Protezione della pelle sul posto di lavoro” 67035.i

Prima istruzione	
Data:	Data:
Istruttore responsabile:	Persona in formazione:
Nome:	Nome:
Firma:	Firma:

Seconda istruzione	
Data:	Data:
Istruttore responsabile:	Persona in formazione:
Nome:	Nome:
Firma:	Firma:

Terza istruzione	
Data:	Data:
Istruttore responsabile:	Persona in formazione:
Nome:	Nome:
Firma:	Firma:

16. Lavori con radiazioni non ionizzanti



SUVA 66049

16.1 Contenuti della formazione e istruzione

⇒ Foglio informativo SUVA “Attenzione: raggio Laser” 66049.i

16.1.1 Pericoli e rischi che possono verificarsi

- ⇒ Abbagliamento da raggio laser in lavori su conduttori a fibra ottica
- ⇒ Abbagliamento da dispositivi di misurazione con tecnologia laser

16.1.2 Attestazione della formazione per lavori con radiazioni non ionizzanti

Foglio informativo SUVA “Attenzione: raggio laser” 66049.i

Prima istruzione	
Data:	Data:
Istruttore responsabile:	Persona in formazione:
Nome:	Nome:
Firma:	Firma:

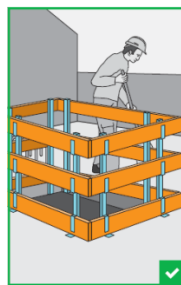
Seconda istruzione	
Data:	Data:
Istruttore responsabile:	Persona in formazione:
Nome:	Nome:
Firma:	Firma:

Terza istruzione	
Data:	Data:
Istruttore responsabile:	Persona in formazione:
Nome:	Nome:
Firma:	Firma:

17. Lavori che si svolgono in ambienti senza un luogo di lavoro fisso



SUVA 11043



SUVA

17.1 Contenuti della formazione e istruzione

- ⇒ Opuscolo d'informazione CFSL "Situazioni di pericolo: sbagliato – giusto" 6066_1.d f i
- ⇒ Foglio informativo SUVA "Sbagliato – giusto: situazioni sui cantieri" 11043.d f i

17.1.1 Pericoli e rischi che possono verificarsi

- ⇒ Ambiente sconosciuto
- ⇒ Costante mutamento delle condizioni
- ⇒ Nessuna costante
- ⇒ Condizioni di luce
- ⇒ Intemperie
- ⇒ Rumorosità
- ⇒ Distrazioni da "terzi"
- ⇒ Pericolo d'esplosione

17.1.2 Attestazione della formazione per lavori che si svolgono in ambienti senza un luogo di lavoro fisso

- Opuscolo d'informazione CFSL "Situazioni di pericolo: sbagliato – giusto" 6066_1.d f i
- Foglio informativo SUVA "Sbagliato – giusto: situazioni sui cantieri" 11043.d f i

Prima istruzione	
Data:	Data:
Istruttore responsabile:	Persona in formazione:
Nome:	Nome:
Firma:	Firma:

Seconda istruzione	
Data:	Data:
Istruttore responsabile:	Persona in formazione:
Nome:	Nome:
Firma:	Firma:

Terza istruzione	
Data:	Data:
Istruttore responsabile:	Persona in formazione:
Nome:	Nome:
Firma:	Firma: